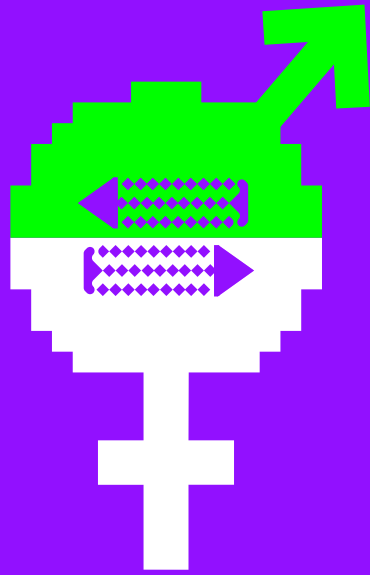


Transforma Acció

en

Equigualtat



m  bilitza't!

Unitat didàctica

SEGON CICLE de PRIMÀRIA

Durada_

Dos sessions.

Primera SESSIÓ

Nenes, joves i dones del món

Segona SESSIÓ

Qui hi ha darrere d'aquests objectes?

Competències clau_

que treballa la nostra Unitat Didàctica a **PRIMÀRIA** (Reial decret 157/2022, LOMLOE):

- › Competència personal, social i d'aprendre a aprendre.
- › Competència ciutadana.
- › Competència en consciència i expressió cultural.

Objectius_

1 _ Valorar el dret a l'educació amb perspectiva de gènere recollit a l'Agenda 2030 com un dret clau i catalitzador d'altres drets, amb l'objectiu de garantir una Educació Inclusiva, Equitativa i de Qualitat per a totes les persones a totes les parts del món (ODS 4).

2 _ Conèixer la realitat i aprofundir en les històries de vida de les nenes, joves i dones que pateixen les conseqüències de la desigualtat de gènere i apropar l'alumnat a la seva experiència en diferents contextos.

3 _ Generar consciències crítiques sobre les desigualtats educatives i de gèneres que fomentin la mobilització individual i col·lectiva, així com entendre i visibilitzar el poder transformador de l'educació per combatre tot tipus de desigualtats i promoure una societat justa i equitativa.

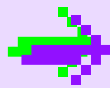
4 _ Dur a terme una activitat de sensibilització amb l'objectiu de conscienciar la comunitat educativa i la ciutadania oferint materials amb relats basats en l'empatia, la tolerància, el respecte, la diversitat i la igualtat.

5 _ Fomentar la responsabilitat individual i col·lectiva com a futurs protagonistes en els canvis socials, promovent una educació de qualitat per a totes i tots, amb la finalitat de disminuir la vulneració d'aquest dret a nivell global i fomentar la igualtat entre gèneres.

Intr ducció

Educació transformadora i en concret l'**Educació per a la Ciutadania Global (EpCG)** sempre han estat el principal eix de treball de la **Campanya Mundial per l'Educació (CME)**, a més de ser l'àmbit que marca els nostres objectius i la nostra estratègia com a xarxa.

En l'escenari de crisi i postcrisi, el treball en EpCG és encara més important: d'una banda, com a eina per **construir una ciutadania compromesa, inclusiva, activa, informada i crítica** enfront dels discursos polaritzadors i la desinformació i, d'altra banda, com a instrument per afavorir l'apropiació de l'Agenda 2030 per part de la societat, ja que permet dotar la ciutadania de les eines, les habilitats i els coneixements necessaris per ser més conscient de la seva coresponsabilitat davant els desafiaments comuns.



Enguany volem posar el focus en una educació transformadora amb un clar enfocament de gènere

que vagi més enllà de la millora de l'accés a l'educació de les nenes, joves i dones; en **una educació destinada a equipar i capacitar a tota la comunitat educativa** –alumnat, professorat, famílies, comunitats i responsables polítics– per tal de ser capaços d'examinar, qüestionar i canviar les construccions socials i culturals que mantenen els privilegis del gènere masculí enfront de les nenes, joves, dones i altres identitats de gènere fins ara molt invisibilitzades.

Sí, a més, volem impulsar i implementar a les aules una educació transformadora que tingui **una mirada global**, haurem de començar per les vivències més properes de l'alumnat, el centre educatiu, la comunitat educativa, el barri, les seves associacions, altres barris i altres regions, per poder així avançar i conèixer altres realitats més llunyanes que ens donin una perspectiva global. És fonamental transmetre a l'alumnat que el món està interconnectat i que les nostres accions aquí tenen conseqüències en altres parts del món, i viceversa. Per tant, **podem transformar el món amb accions locals, ja que el seu impacte serà global**. D'aquesta manera es potenciarà ser agents de canvi que transformaran el seu entorn, desafiant l'estatu quo i defensant la igualtat de gènere des d'una edat primerenca per aconseguir un món més just, equitatiu, inclusiu, solidari i sostenible.

m  obilitza't!

Què **busquem** amb aquesta proposta d'unitats didàctiques?

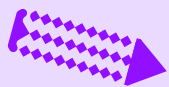
Busquem conèixer, reflexionar, qüestionar i activar-nos per promoure la igualtat de gènere, i prioritzar l'educació per a la ciutadania global, posant en valor el seu poder transformador i constructor d'una SOCIETAT MÉS JUSTA I EQUITATIVA.

És per això que enguany **volem posar el focus en les desigualtats de gènere**, per la qual cosa creiem que educar en igualtat és fonamental per construir societats equitatives, igualitàries i justes, allunyades de tota mena de discriminacions, promovent un món en el qual s'aconsegueixi la igualtat de gènere en i a través de l'educació, garantint a la infància, la joventut i la població adulta la igualtat de drets i oportunitats en matèria d'educació i, sobretot, empoderament, és a dir, brindant-los el poder i la capacitat d'acció per determinar la seva vida. Per això, sota el paraigua de l'ODS 4 "Garantir una educació inclusiva, equitativa i de qualitat", aquest any les dinàmiques tindran un focus en l'ODS 5 sobre "Igualtat de gènere".

La igualtat de gènere no només és un dret humà fonamental de les societats, sinó que és un dels fonaments per construir un món pacífic, pròsper i sostenible. Per això és imprescindible tractar de trencar amb la discriminació sistèmica deguda a l'orientació i la identitat sexual, la identitat de gènere, l'ètnia, la cultura o la condició econòmica, entre altres aspectes que conformen la identitat d'una persona, ja que aquesta discriminació té un impacte directe en l'accés a oportunitats.

En les activitats proposades, ens sembla fonamental la reflexió que podem impulsar juntament amb l'alumnat o en els espais informals d'educació on participis per conèixer de primera mà el seu parer, sempre partint de quina és la seva opinió en relació amb les vies per eliminar les desigualtats.

Per tot això, **us animem a motivar-vos amb aquesta proposta!** que té diferents dinàmiques, jocs, activitats i recursos que fareu vostres, com ho feu sempre! La vostra capacitat transformadora la porteu demostrant molts anys. Amb aquests materials educatius i amb una mirada global, volem seguir transformant per aconseguir un món més just, humà i sostenible.



Recorda que si no t'encaixen els recursos de la teva etapa educativa pots treballar els d'un altre nivell adaptant-los al teu alumnat. Són materials molt versàtils!

Sessió 1

Nenes, joves i dones del món

Durada_ 1 sessió.

Materials_ ORLA digital, targetes amb les imatges i informació de les dones.

Introducció de la sessió



L'objectiu d'aquesta activitat és fer conèixer **nenes, joves i dones invisibilitzades** al llarg de la història i de l'actualitat, i qüestionar-nos les causes i conseqüències d'aquesta circumstància.



Però plasmar-les a totes en una orla és impossible i ens faltaria paper per totes bandes. Per això, volem informar-te que aquesta orla és només una petita representació amb mirada global d'algunes dones que des de diferents àmbits, sectors i disciplines han inspirat al món. Algunes no van tenir o no estan tenint el reconeixement que mereixen.

Aquesta ha estat la nostra selecció, però si coneixes alguna dona que no hi apareix, parla'n al teu alumnat, per generar així reflexió i debat. Podràs trobar totes aquestes dones en un mapa al següent link: <https://cutt.ly/c1HwVyu>

A continuació ens endinsarem en alguns dels nombrosos motius que al llarg de la història han causat aquesta **invisibilització** de les dones, començant per una configuració on l'home se situa com a base de coneixement en totes les disciplines i com a protagonista en diferents àmbits i sectors.

També existeixen els rols de gènere, que es veuen reflectits en la divisió sexual del treball, que provoca que a les dones se'ls assigni primordialment el rol reproductiu i que trobin dificultats en la tria i l'accés a altres formes de vida i desenvolupament personal. Deixant enrere aquest rol reproductiu, moltes vegades el treball que realitzen també està infravalorat i les possibilitats d'accés a ocupacions que no estan relacionades amb la sanitat, l'educació, el treball social o les cures, entre altres, són menors.

A més, **moltes dones no han tingut garantit el dret d'anar a escola** i no han pogut desenvolupar-se de manera integral, fet que ha limitat les seves oportunitats i ha vulnerat el seu dret a l'Educació recollit en la Declaració dels Drets Humans (DDHH)

i en l'ODS 4. D'altra banda, aquelles dones que sí que van poder estudiar i van aconseguir grans avanços per a la societat han estat invisibilitzades. D'això se'n diu sistema educatiu **excloent***. S'hi afegeix el fet que no es mostra la lluita de les dones per aconseguir els seus drets i les seves oportunitats i, fins i tot, de vegades quan se'n mostra alguna cosa es fa de manera despectiva, la qual cosa augmenta la invisibilització i el menyspreu a la tasca de les dones i les nenes.

Des de la Campanya Mundial per l'Educació creiem que l'educació transformadora és el catalitzador del canvi, la que pretén desafiar les relacions desiguals de poder, les estructures socials injustes, el patró de producció i el consum nociu per al medi ambient, i que veu el coneixement com la via per ampliar les llibertats individuals i col·lectives i les oportunitats per gaudir dels seus drets, i contribuir així a una societat més democràtica, justa i diversa.

* Per a més informació: **Mou-te per una educació en igualtat:** https://www.entreculturas.org/sites/default/files/mueve-te_por_una_educacion_en_igualdad.pdf

Alhora, l'educació transformadora de gènere busca travessar totes les dimensions del sistema educatiu, des de les polítiques fins a les pedagògiques i la participació comunitària, per transformar estereotips, actituds, normes i pràctiques desafiant les relacions de poder i augmentant la consciència

crítica sobre les causes fonamentals de desigualtat i sistemes d'opressió. **L'escola és un espai segur on s'ha de treballar amb perspectiva de gènere i fomentar les relacions igualitàries**, generar consciències crítiques davant la desigualtat i potenciar canvis en estructures i polítiques pel dret a la igualtat.

En aquest sentit,
L'ESCOLA compleix
les següents funcions

1. Prevé i protegeix enfront de la violència.

2. Repara. És un espai estratègic on les persones, i especialment les nenes que pateixen violència en els seus contextos familiars o comunitaris, puguin trobar espais d'acolliment i protecció, generadors de resiliència i empoderament.

3. Canvia. Representa un important espai de transformació de les pràctiques, les actituds i els valors discriminatoris i violents per tal d'educar en igualtat en la no violència i en el respecte.

4. Fomenta la igualtat. L'escola és una eina essencial com a pas previ a la construcció d'aprenentatges per a societats no violentes basades en la igualtat i en la no discriminació.

5. Empodera. Ofereix a les persones i especialment a les nenes la possibilitat de desenvolupament i preparació per a la vida que, al seu torn, els permetrà ser agents de canvi social i gaudir de les mateixes oportunitats i drets.



És urgent contar una altra vegada la història tal com ha transcorregut. Donant a les dones la veritable dimensió que mereixen, traient-les del silenci que les nega als llibres d'història i donant-los el protagonisme real que han tingut.

Montserrat Roig

EDUCACIÓ

El poder transformador de l'educació és determinant: educant en igualtat podem construir societats igualitàries

T'animem a sumar-te a l'acció que prepararem per a la SAME a l'abril de 2023. Però això ja t'ho explicarem més endavant.

Desenvolupament de la sessió



Es divideix la classe en 5 grups de 4-5 integrants cadascun.

El professorat reparteix a cada grup les 5 imatges de dones que trobarà als annexos (annex 1) i els 5 textos corresponents (annex 2).

Les targetes es col·loquen al terra, a les taules de l'alumnat o sobre una superfície àmplia.

El professorat les col·loca totes cap per avall (tot i que si es considera que tenir-les cap per avall complicarà molt l'exercici es poden deixar a la vista). D'una banda hi haurà les imatges i d'altra els peus de pàgina amb la informació de cada dona.

Cada grup ha d'intentar unir les 5 parelles (la dona amb el peu de pàgina corresponent). Se'ls dona un temps determinat. S'aconsella uns 10 minuts perquè hi hagi temps suficient per a la resta de dinàmiques.

Trien una persona voluntària de cada grup per comentar a la classe com ha anat i com ho han experimentat.

Per generar el debat i la reflexió es plantegen les preguntes següents a l'alumnat:

1 _ Has pogut aparellar totes les targetes? Què ha passat?

2 _ Coneixies totes les dones de les targetes?

3 _ De què i per què les coneixies/coneixíeu?

4 _ Hi ha algun familiar, docent o persona de referència o propera a tu que es dediqui a aquesta professió?

5 _ A quines no coneixies/coneixíeu?

6 _ Per què creus que no les coneixies? No són tan importants?

7 _ Què tenen en comú totes aquestes persones?

8 _ Quines conseqüències té no aparèixer en aquesta orla, a la televisió, a la ràdio, als llibres de text, a les novel·les...?

Un cop treballat això, se li pregunta a l'alumnat:

→→ T'HAS FIXAT en l'ORLA que hem col·locat a (lloc que cada centre educatiu hagi decidit)?

Es proposa fer una excursió amb l'alumnat per visitar l'ORLA de nenes, joves i dones del món o, si no, projectar l'orla digital (annex 3) per treballar-la des de l'aula.

Si decideu dur a terme la segona opció us animem que els digueu on s'ha col·locat l'orla al vostre centre educatiu perquè siguin conscients que la tenen allà, i els motiveu anar a veure-la tantes vegades com vulguin. Com més la conegui i la visiti l'alumnat del centre educatiu millor serà. D'aquesta manera volem visibilitzar la història de vida d'aquestes nenes, joves i dones invisibilitzades i de moltes més que no entrenen a l'ORLA per una limitació d'espai.

Una vegada davant de l'ORLA (física o digital) es plantejaran i treballaran les següents preguntes:

➤ Algú em pot dir una científica amb nom de dona? una futbolista? una filòsofa? una activista? (Sense centrar-se gaire en les imatges de l'orla per veure què surt de cada alumne i alumna)

➤ En veieu alguna de coneguda en aquesta orla?

➤ Coneixíeu l'assoliment de la/l' (dir el nom d'una o diverses dones que apareixen a l'orla que tenen al davant)?

➤ Et seria menys difícil dir un referent masculí si et fes les mateixes preguntes?

➤ T'has fixat que són dones de tot el món?

➤ Per què se les ha invisibilitzat al llarg de la història? et sembla just? com podem canviar aquesta realitat?

Continuarem treballant en això a una altra sessió de classe.



Mirada **GLOBAL**
amb perspectiva de
GÈNERE

Sessió 1

Qui hi ha darrere d'aquests objectes?

Durada_ 1 sessió.

Materials_ Fulls en blanc, pintures, imatges amb eines de treball, vídeos amb testimonis.

Desenvolupament de la sessió



En aquesta dinàmica tractarem de **buscar la professió** a què fan referència els dibuixos (annex 4) que es mostren, es lliuren o es projecten a l'alumnat, així com les persones que els utilitzen.

Una vegada observada la imatge es farà la pregunta següent: “Quin professional utilitza X eina de treball?” o “dibuixa la persona que treballa amb aquest objecte”. Se'ls deixa uns minuts perquè hi pensin.

Durant aquest temps l'alumnat, de manera individual, en el full en blanc que se'ls haurà lliurat hauran de dibuixar la persona que han imaginat, que se'ls hagi acudit al veure l'objecte, i hauran de posar-li un nom, pensar com la imaginem, quin és el seu físic, les seves aptituds, la roba, les vivències, etc. Tot això ha d'aparèixer escrit en el full perquè no es perdi cap informació. Amb aquesta activitat sorgirà molt contingut interessant.

Més endavant se'ls projecta el vídeo amb el testimoni corresponent a l'objecte treballat. Això es repetirà tres vegades més, una per cada eina de treball.

Als vídeos els i les professionals comptaran les seves vivències a l'hora d'accedir a aquest lloc, així com els reptes, les complicacions, les facilitats o algun consell que vulguin donar a l'alumnat, entre altres qüestions.



Vídeo testimoni 1

Bombero (Ruth)

<https://www.youtube.com/watch?v=ZMU2MnRLTqo>



Vídeo testimoni 2

Ballari (Xabi)

<https://www.youtube.com/watch?v=LWBcbOrRfLI>



Vídeo testimoni 3

Mecànica (Nataly)

<https://www.youtube.com/watch?v=GH5PhssByro>



Vídeo testimoni 4

Mecànica i membre del Comitè d'Aigua i Sanejament (Mèrcia)

<https://www.youtube.com/watch?v=ETEzqHOLq9M>

Un cop exposades totes les eines de treball, creades les històries i els dibuixos dels i les professionals i vists els quatre vídeos testimonials, es faran les següents preguntes de reflexió:

En el cas que el dibuix realitzat sigui **HOME**

- ✖ Per què has dibuixat la persona professional com a home?
- ✖ No has pensat que podria ser una dona?
- ✖ No coneixes cap dona en aquesta professió?
- ✖ En les pel·lícules, dibuixos, revistes... no hi ha dones amb aquesta feina?
- ✖ Quin paper solen tenir en aquesta professió?

En el cas que el dibuix realitzat sigui **DONA**

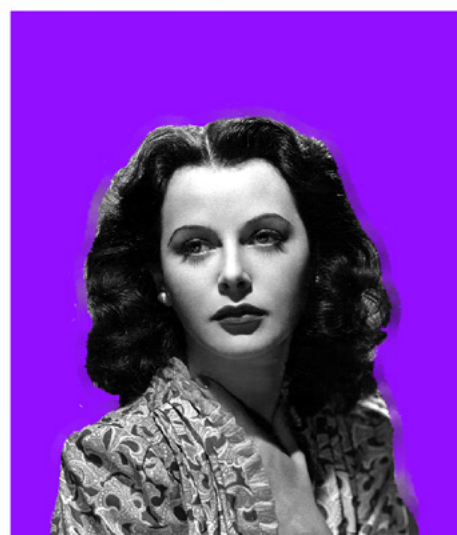
- ✖ Per què has dibuixat la professional com a dona?
- ✖ Coneixes dones amb aquesta professió?
- ✖ On les has vist o on te n'han parlat?
- ✖ Què opines sobre les dones que es dediquen a aquesta mena de professions?

Preguntes dirigides a tot L'ALUMNAT, sense centrar-se si ha dibuixat un home o una dona:

- ✖ Quines diferències has trobat entre el que has dibuixat i els vídeos projectats?
- ✖ No us sembla estrany que hi hagi més homes que dones dibuixades? Per què creieu que és?
- ✖ Considereu que realment hi ha feines únicament per a homes o únicament per a dones? En definitiva, no creieu que qualsevol persona que realment vulgui tenir una professió concreta ha de poder fer-la?
- ✖ És important mostrar que també hi ha dones en aquests àmbits laborals? Per què?
- ✖ Els teus referents en aquests àmbits són homes o dones?

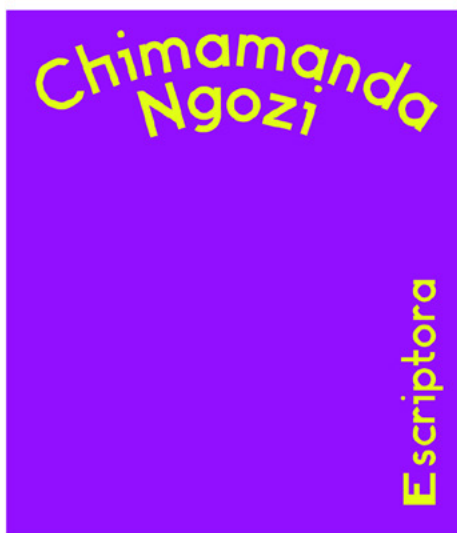
Annex 1

Targetes amb fotografies de 5 dones de l'ORLA



Annex 2

Targetes amb els textos de les 5 dones de l'ORLA


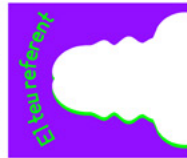



Annex

ORLA per a imprimir, també disponible a la web

MENES, JOVES I DONES DEL MÓN

Campanya Mundial per l'**EDUCACIÓ**
www.cme-espana.org

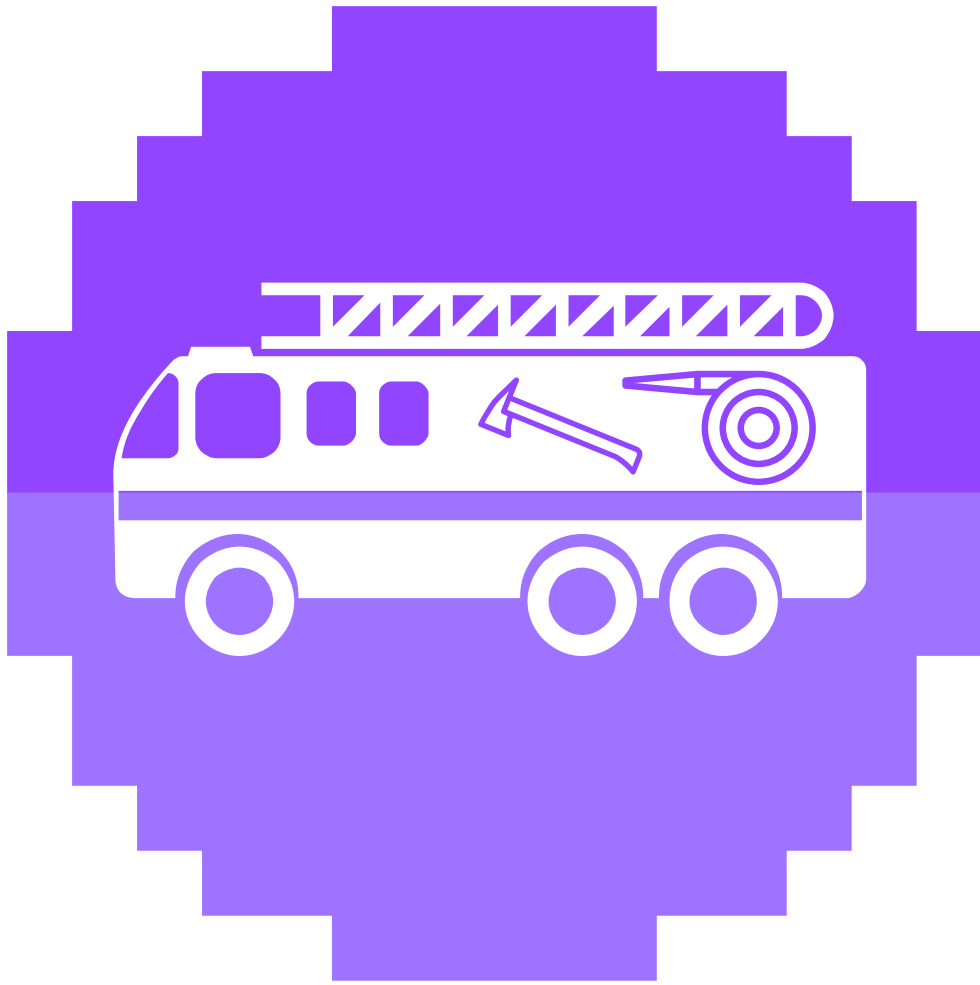
 Elena Escobedo Espanya Alpinista	 Younis Khan Pakistan Activista	 Marie Curie Polònia Científica	 Maria Elena Huilano Espanya Activista	 Frida Kahlo Mèxic Pintora	 Hedy Lamarr EUA Inventora i Refugida	 Valentina Tereshkova Rússia Cosmonauta	 Lena Caplan França Mentadora	 Amelia Earhart EUA Pilot	 Clara Campoamor Espanya Política	 Eleanor Zabel EUA Pilot	 Concepción Arenal Espanya Periodista	 Isadora Duncan EUA Ballarina	 Maria Montessori Itàlia Educadora	 Celia Child EUA Xef	 Maoy Anning Xina Paleontòloga	 Chen Yanyan Xina Músic	 Alicia Diaz Espanya Voluntària-Delegada d'ONGD	 Yuen Kella EUA Escritora i Activista	 Jill Birter EUA Astrònoma	 Alexandra Yatskanoff Regne Unit Olimpista	 Glòria Cuartero Espanya Pasta	 Maria Zambrano Espanya Filòsofa	 Balkissa Chaibou Mali Activista	 Chimamanda Ngozi Nigèria Escritora	 Gaius Candia EUA Activista	 Cristina Escrivà Espanya Escritora	 Marta Mari Espanya Política i Polític	 Rosa Maria Calaf Espanya Periodista	 Jenny Gooley Regne Unit Activista i Periodista	 Escaneja per a conèixer la seva història
---	---	---	--	--	---	--	---	---	---	--	---	---	--	--	--	--	---	---	--	--	--	--	--	---	---	--	--	--	---	--

Annex 4

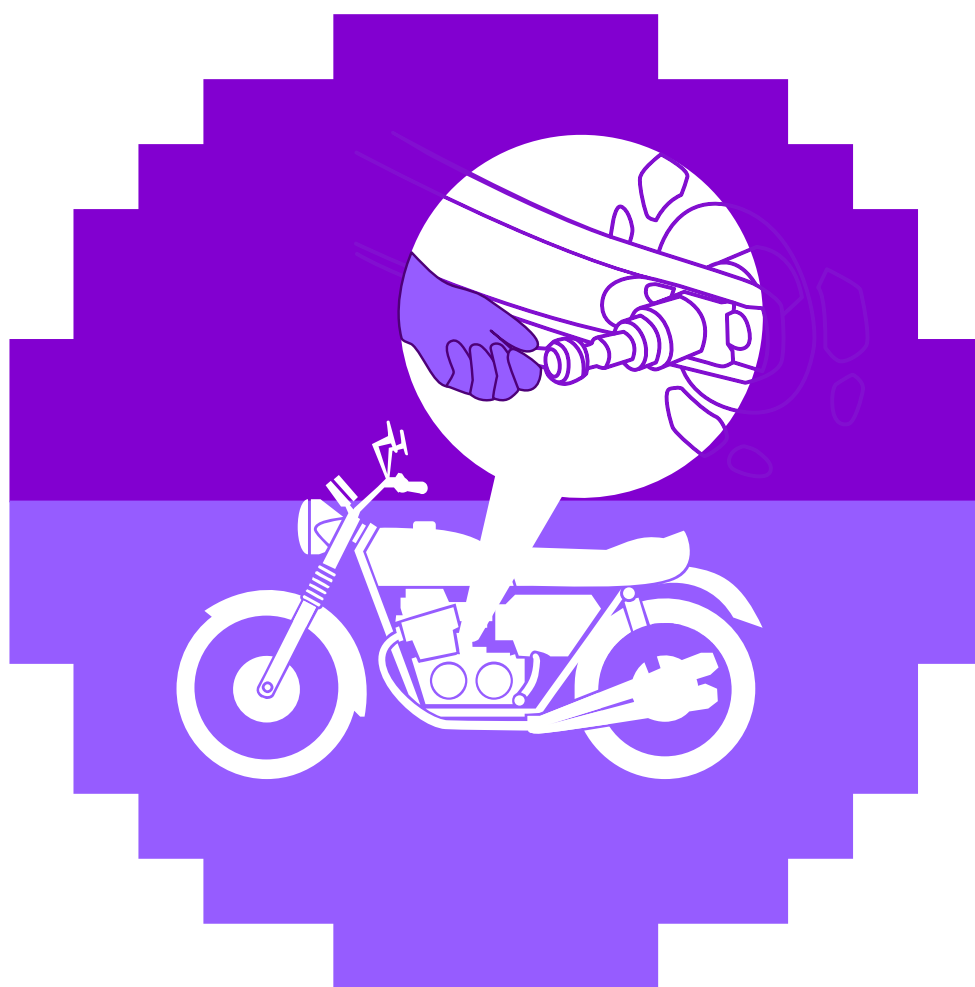
Objectes/eines de treball



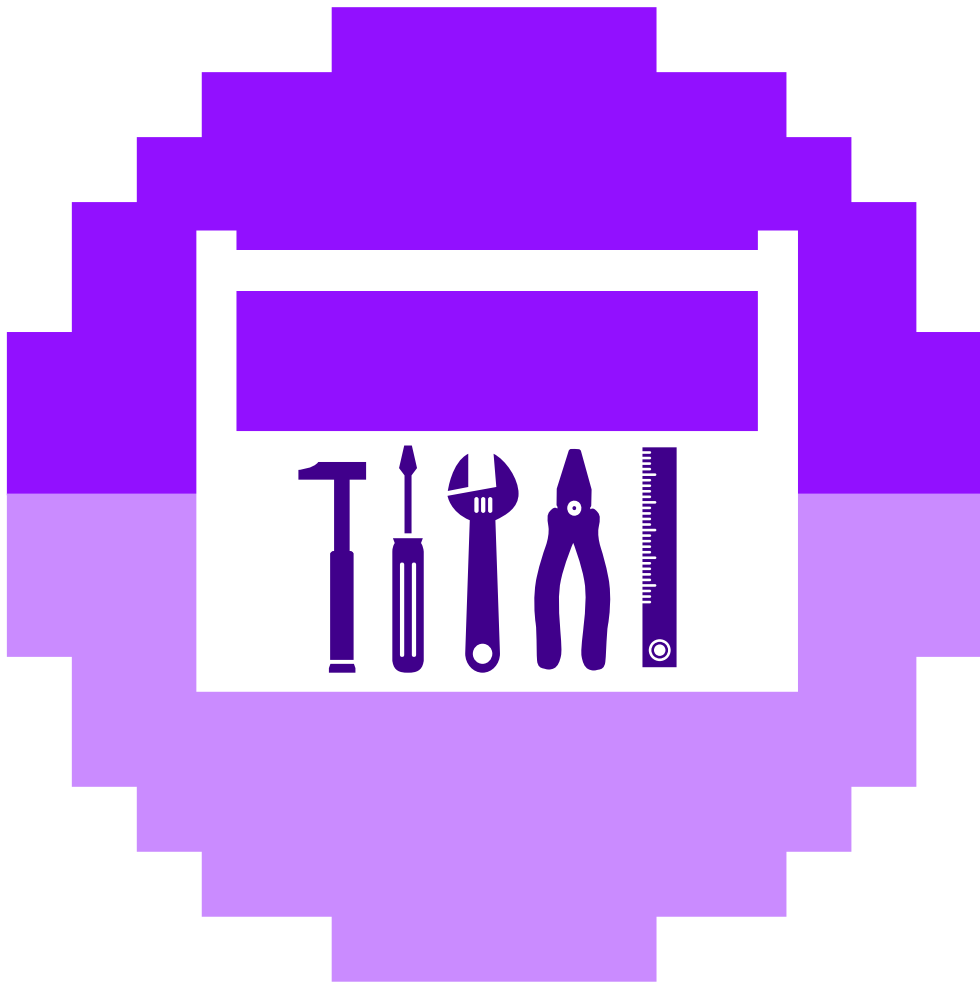
**Sabatilles
de ballet**



Camió



**Taller de
motos**



**Personal de
manteniment**

Annex Autorització

Recordeu que per poder publicar i compartir les imatges, els vídeos o altres materials on aparegui l'alumnat del vostre centre educatiu és imprescindible comptar amb els permisos adequats de les seves mares/pares/tutors o representants legals conforme a ser coneixedors que les imatges seran difoses per la Campanya Mundial per l'Educació a través de les seves xarxes socials i dels canals de les entitats associades a la campanya.

Per poder difondre i alçar les vostres veus des dels comptes de les XXSS de la Campanya Mundial per l'Educació (Facebook, Instagram, Twitter, Flickr, la pàgina web o els mitjans de comunicació) dedicades a la difusió de la SAME i la lluita pel compliment de l'ODS 4 com a meta principal, us animem a:

Compartir els materials i les fotos a la web i/o a les XXSS dels vostres centres i espais educatius, etiquetant la CME Espanya (a sota el llistat dels comptes de la CME). Així des de la CME Espanya podrem donar-li major difusió i arribar a més ciutadania.

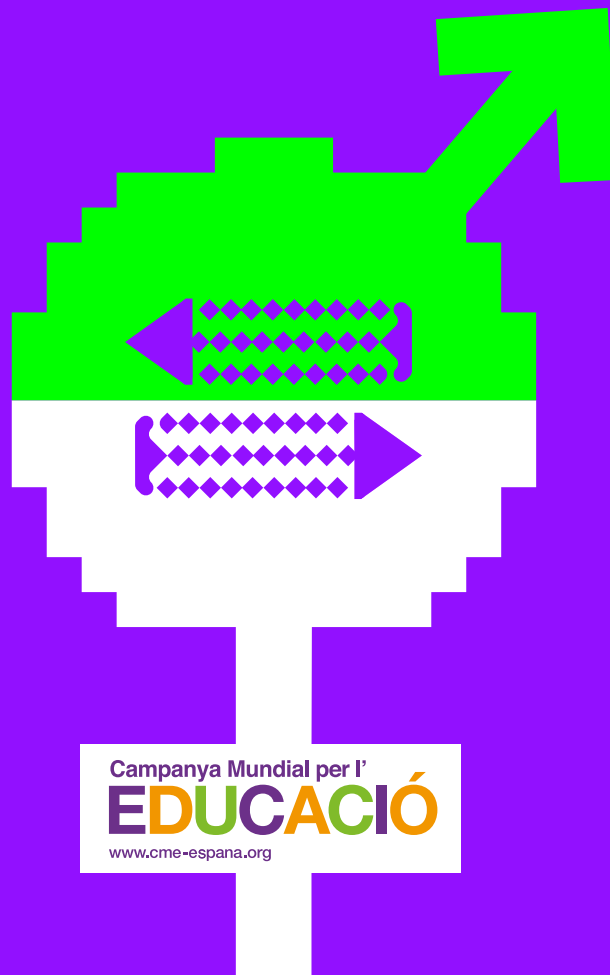
També podeu compartir-ho amb la CME Espanya enviant el material a comunicacion@cme-espana.org. Al correu us demanem que inclogueu la informació bàsica:

- El nom de centre/espai educatiu:
- Qui hi ha participat (Grau/Grup/Classe):
- Data i lloc (localitat, municipi, comunitat autònoma):

Important, en el correu si us plau, incloeu el següent paràgraf:

"El/La/L' [nom de l'ENTITAT], com a participant de les activitats realitzades en el marc de la Campanya Mundial per l'Educació (CME), autoritza el tractament de les imatges que es comparteixen a través d'aquest correu i cedeix els drets d'explotació de les mateixes a les entitats que integren la CME. La finalitat del tractament és fer conèixer o promocionar la CME, així com fer difusió de la imatge, la veu i els materials dels participants a través de qualsevol dels mitjans o canals de comunicació de les entitats que integren la CME. Pot exercir els drets d'accés, rectificació, supressió, oposició o altres a través del correu electrònic dataprotection@educio.org i consultar la política de privacitat a <https://cme-espana.org/politica-de-privacidad/>. El/La/L' [nom de l'ENTITAT] garanteix que compta amb els permisos pertinents de les mares/pares/tutors/representants legals de les nenes, nens i adolescents objecte del tractament de dades personals i imatges per a la seva cessió a les entitats membre de la CME."

He llegit i accepto. Signatura i segell



A més, aquest document compta amb la col·laboració de l'Agència Catalana de Cooperació al Desenvolupament per la realització de la traducció al català, amb càrrec al projecte "Campanya Mundial per l'Educació: crida a l'acció per la ODS 4".

Amb la col·laboració de

Nafarroako
Gobernua



Gobierno
de Navarra



Agència Catalana
de Cooperació
al Desenvolupament



Generalitat
de Catalunya